

Midlanda Flygplats AB
Org nr 556932-4832

Årsredovisning för räkenskapsåret 2015

Styrelsen och verkställande direktören avger följande årsredovisning.

Innehåll	Sida
- förvaltningsberättelse	2
- resultaträkning	7
- balansräkning	8
- noter	10

Om inte annat särskilt anges, redovisas alla belopp i kronor. Uppgifter inom parentes avser föregående år.

Handwritten initials and signatures in blue ink, including "ME", "EY", and a signature that appears to be "BY".

Förvaltningsberättelse

Information om verksamheten

Sundsvall Härnösands Flygplats togs den 17 juni 2013 över av Sundsvalls och Timrå kommun från det statligt ägda bolaget Swedavia. I samband med övergången bytte flygplatsen namn till Sundsvall Timrå Airport.

Uppdrag

Midlanda Flygplats AB:s uppdrag är att ge näringslivet i regionen de bästa förutsättningar för att kunna komma ut i resten av Sverige och världen för att kunna utveckla och bedriva sin verksamhet på ett så snabbt och effektivt sätt som möjlig. Detsamma gäller för de företag, ägare och kunder som kommer in till regionen för att besöka näringslivet och företag för att göra affärer. Flygplatsen skall fortsätta att vara en beredskapsflygplats för ambulansflyget så att regionen snabbt kan nå av brådskande och ibland livsavgörande sjuktransporter. Utöver detta skall postflyg och flygfrakt ligga i flygplatsens uppdrag att hantera och utveckla.

Midlanda Flygplats AB skall arbeta för att vara långsiktiga, affärsmässiga och kostnadsmedvetna. Bolagets styrelse skall följa upp och granska att bolaget drivs efter dessa principer. Inget i verksamheten får äventyra säkerheten, då denna alltid är prioriterad.

Styrning och måluppfyllnad

Midlanda Flygplats AB skall följa Stadsbackens MRP (Mål och Resursplan). Årshjulets planering med rapportering åligger flygplatsen att följa. Styrelsens långsiktiga mål för flygplatsen är att denna skall kunna driva verksamheten så att den kan bära sina egna kostnader.

Affärsidé och värdegrund

Vi skapar mervärde för våra kunder genom smarta och effektiva paketeringar av flygplatsprodukter. Genom ett strukturerat arbetssätt och professionellt affärsmannaskap skapar vi kostnadseffektivitet i vår affär.

Våra värdeord de fyra s:en

- Säkerhet
- Samarbete
- Service
- Ständiga förbättringar

Vision

Tillsammans med länets intressenter är vi en viktig förutsättning för regionens välstånd och tillväxt. Vi gör Västernorrland tillgängligt för världen och världen tillgänglig för Västernorrland för både tjänste- och privatresenärer.

Handwritten notes in blue ink, including a checkmark and some illegible scribbles.

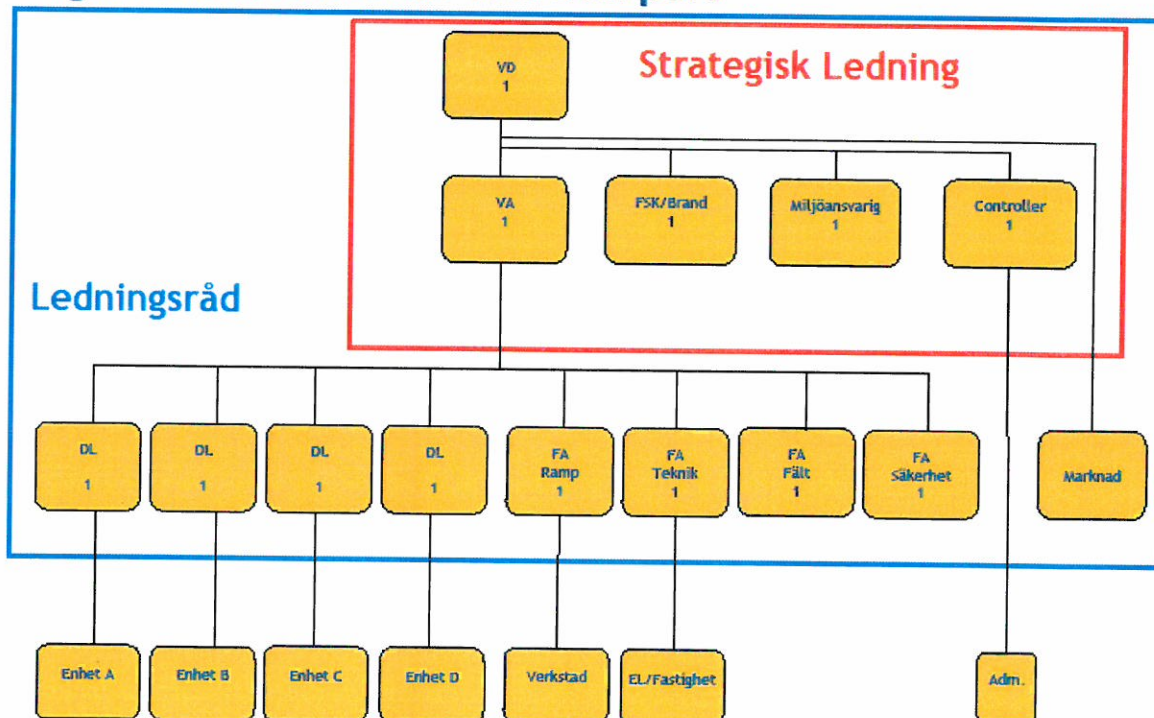
Strategisk inriktning

- Flygsäkerheten är alltid prioriterad
- Vi lever upp till de miljökrav som ställs
- Vi driver en kostnadseffektiv flygplats
- Vårt sätt att driva flygplatsen gör att innevånarna har en positiv syn på verksamheten
- Vi är en attraktiv arbetsgivare
- Vi har nöjda kunder

Organisation

Midlanda Flygplats AB är organiserade i tre nivåer. En strategisk ledning som leder och fördelar arbetet. Ett ledningsråd där driftsledare för de fyra skiften ingår samt ansvariga för ramp, teknik, fält och säkerhet. Den tredje nivån är de övriga medarbetare som finns på flygplatsen.

Organisation Sundsvall Timrå Airport



Handwritten notes in blue ink:

- MR
- EN
- Other illegible scribbles and initials.

Ägarförhållanden

Flygplatsens moderbolag heter Midlanda Fastigheter AB, 556932-4840, som i sin tur ägs till 84 % av Stadsbacken AB och till 16% av Timrå Kommun. Moderbolaget, Midlanda Fastigheter AB har gett i uppdrag till dotterbolaget att driva och förvalta flygplatsen och fastigheterna åt moderbolaget.

Verksamheten under räkenskapsåret och framtida utveckling

SGEI

EU-kommissionen granskade under 2015 flygplatser inom hela EU, som inte kan bära sina egna kostnader för att utröna om finansieringar och underskottsteckning kan ses som förtäckta bidrag. Midlanda Flygplats AB tillsammans med Skellefteå Airport var de två första flygplatserna inom EU som EU kommissionen granskade och där en bedömning utifrån EU-lagstiftningen beslutades att underskottstäckning till flygplatserna får ges. Beslutet notifierades genom en pressrelease från EU-kommissionen den 19 januari 2016.

Övertagande av de SAS anställda på flygplatsen

I november 2014 tog flygplatsen över det som kallas inre handling samt SAS personal som tidigare utfört dessa sysslor. Detta hände synkront på samtliga flygplatser i Sverige som SAS trafikerar, med undantag för Stockholm, Göteborg och Malmö. 2015 låg ett stort fokus på att införliva handling verksamheten med övrig verksamhet och för att hitta synergier mellan de nya anställda och de övriga arbetsmomenten som finns inom flygplatsen.

Fram till årsskiftet 2015/2016 fick flygplatsen nyttja SAS incheckningssystem och IT, därefter var det flygplatsens eget ansvar att ha adekvata system för att sköta incheckning, bagagehantering etc. Detta har varit ett stort uppdrag som fungerade utmärkt vid driftstart.

EU-projekt

Flygplatsen ingår i ett EU-projekt som heter SPARA 2020. Projektet går ut på att kunna kostnadsbespara och förbättra miljöarbetet på mindre flygplatser i norra periferin. Detta skall kunna göras genom bl.a. remote lösningar, klimatsmarta innovationer. Projektet har fått 20 miljoner SEK i projektbudget och flygplatsens insats är den arbetstid som läggs i projektet. Fullständig information kring projektet kan ni finna på <http://spara2020.eu>

RTC etablering

Under våren 2015 hade LFV invigning av sitt Remote Control Center i LFV:s byggnad på flygplatsområdet. Representanter från flygtrafikledning, flygplatser, ministrar, kommuner, länsstyrelser och företagsledare var några av deltagarna på invigningen. LFV beslutade i slutet av 2015 att bygga ut sin RTC verksamhet på flygplatsen. Byggnaderna skall stå klara under senare delen av 2016 och kunna fjärrstyra 6-8 flygplatser.

Handwritten initials and signatures in blue ink, including "MP", "EIV", and other illegible marks.

Statistik

Passagerarutveckling	2015	2014	2013
Passagerare , inrikes	241.304	242.322	242.754
Passagerare , utrikes	30.034	37.751	30.607
Passagerare totalt	271.338	280.073	273.361

Miljö

Flygplatser av Sundsvall Timrå Airport storlek definieras som miljöfarlig verksamhet enligt Miljöbalken. För att få driva flygplatsen krävs därför tillstånd. Verksamheten är miljöprövad och regleras av tillståndsbeslut. Tillståndsmyndighet är Mark- och miljödomstolen.

Villkoren för verksamheten omhändertas i flygplatsens kontrollprogram samt i rutiner och instruktioner. Sundsvall Timrå Airport strävar ständigt efter att minska den negativa miljöpåverkan från verksamheten och arbetar målmedvetet för att åstadkomma en ständig förbättring ur miljösynpunkt.

Beslut har tagits att påbörja ansökan om ett nytt miljötillstånd under 2016. Processen beräknas kunna ta upp emot tre år. 2015 arbetade flygplatsens miljöansvarige med att samla fakta och förbereda processen genom att besöka andra flygplatser i Sverige som redan påbörjat eller nyss avslutat sin process för nytt miljötillstånd.

I samband med borttagandet av frost och is från flygplanen används glykol. En del av glykolen droppar av flygplanen ner på marken och skall hanteras av flygplatsen på ett sätt som är godkänt av tillsynsmyndigheten för flygplatsen. Hanteringen av blandningen av glykol och is/snö har varit besvärlig då snön urlakats av glykol och ishögar som är svårsmälta kvarstår. Ett investeringsbeslut för en uppvärmd glykoltippficka har fattats och under senare delen av 2015 påbörjades bygget av tippfickan.

Ekonomiskt sammandrag

Bolagets ekonomiska utveckling i sammandrag.

		2015	2014	13-05-21 -13-12-31
Nettoomsättning	tkr	67 217	61 487	30 715
Resultat efter finansiella poster	tkr	-2 487	-3 422	1 901
Balansomslutning	tkr	34 722	26 775	23 496
Antal anställda	st	69	68	56
Soliditet	%		0,4	6,7
Avkastning på totalt kapital	%	neg	neg	8,1
Avkastning på eget kapital	%	neg	neg	121,1

Handwritten signatures and initials in blue ink, including "by", "E", "MR", and "ETX".

2015

2014

13-05-21
-13-12-31

Nyckeltalsdefinitioner framgår av not 1

Förslag till vinstdisposition

Till årsstämman förfogande står följande vinstmedel:

Balanserade vinstmedel	2 486 945
Årets resultat	-2 486 945

kronor 0

Styrelsen föreslår att

i ny räkning överförs

kronor 0

Handwritten signatures and initials in blue ink, including a large 'V' at the top, and 'MR' and 'EN' at the bottom.

Resultaträkning	Not	2015	2014
	1		
Nettoomsättning	2	67 216 523	61 487 321
Övriga rörelseintäkter	3	4 170 066	4 142 849
		<u>71 386 589</u>	<u>65 630 170</u>
Rörelsens kostnader			
Övriga externa kostnader	2, 4	-34 845 491	-36 804 627
Personalkostnader	5	-36 615 771	-30 963 086
Av- och nedskrivningar av materiella och immateriella anläggningstillgångar	6	-2 188 162	-1 210 402
		<u>-73 649 424</u>	<u>-68 978 115</u>
Summa rörelsens kostnader			
		-73 649 424	-68 978 115
Rörelseresultat		-2 262 835	-3 347 945
Resultat från finansiella poster			
Övriga ränteintäkter och liknande resultatposter	7	1 449	6 921
Räntekostnader och liknande resultatposter	8	-225 559	-80 635
		<u>-224 110</u>	<u>-73 714</u>
Summa resultat från finansiella poster			
		-224 110	-73 714
Resultat efter finansiella poster		-2 486 945	-3 421 659
Bokslutsdispositioner	9	-	1 150 000
Skatt på årets resultat	10	-	-
		<u>-2 486 945</u>	<u>-2 271 659</u>
Årets förlust		-2 486 945	-2 271 659

Balansräkning	Not	2015-12-31	2014-12-31
Tillgångar			
Anläggningstillgångar			
<u>Materiella anläggningstillgångar</u>			
Inventarier, verktyg och installationer	6	15 881 880	10 978 081
Pågående nyanläggningar och förskott avseende materiella anläggningstillgångar	11	981 604	421 189
		<hr/>	<hr/>
		16 863 484	11 399 270
Summa anläggningstillgångar		<hr/>	<hr/>
		16 863 484	11 399 270
Omsättningstillgångar			
<u>Varulager m m</u>			
Förbrukningsmaterial		1 302 075	1 390 960
<u>Kortfristiga fordringar</u>			
Kundfordringar		7 694 675	8 158 984
Övriga kortfristiga fordringar		2 178 437	2 267 849
Fordringar på koncernföretag	2	4 517 661	2 388 498
Förutbetalda kostnader och upplupna intäkter	12	2 152 738	1 159 243
		<hr/>	<hr/>
		16 543 511	13 974 574
<u>Kassa och bank</u>		13 807	10 432
Summa omsättningstillgångar		<hr/>	<hr/>
		17 859 393	15 375 966
Summa tillgångar		<hr/>	<hr/>
		34 722 877	26 775 236

W
B E
MP P EIV

Balansräkning	Not	2015-12-31	2014-12-31
Eget kapital och skulder			
Eget kapital	13		
<u>Bundet eget kapital</u>			
Aktiekapital		100 000	100 000
<u>Fritt eget kapital</u>			
Balanserad vinst eller förlust		2 486 945	2 271 659
Årets förlust		-2 486 945	-2 271 659
		0	0
Summa eget kapital		100 000	100 000
<u>Långfristiga skulder</u>			
Övriga långfristiga skulder	14	12 000 000	-
Summa långfristiga skulder		12 000 000	0
<u>Kortfristiga skulder</u>			
Leverantörsskulder		5 451 088	4 129 220
Koncernkonto	2, 14	4 338 232	6 574 447
Skulder till koncernföretag	2	594 792	910 953
Aktuella skatteskulder		167 808	37 615
Övriga kortfristiga skulder		2 258 319	1 856 420
Upplupna kostnader och förutbetalda intäkter	15	9 812 638	13 166 581
Summa kortfristiga skulder		22 622 877	26 675 236
Summa eget kapital och skulder		34 722 877	26 775 236
Ställda säkerheter		Inga	Inga
Ansvarsförbindelser		Inga	Inga

Handwritten signatures and initials in blue ink, including "MP" and "EN".

Noter

Not 1 Redovisnings- och värderingsprinciper

Midlanda Flygplats AB:S årsredovisning och koncernredovisning har upprättats enligt årsredovisningslagen och Bokföringsnämndens allmänna råd BFNAR 2012:1 Års- och koncernredovisning (K3).

Redovisningsprinciperna är oförändrade i jämförelse med föregående år.

Intäkter

Intäkter har redovisats till verkligt värde av vad som erhållits eller kommer att erhållas och redovisas i den omfattning det är sannolikt att de ekonomiska fördelarna kommer att tillgodogöras bolagets och intäkterna kan beräknas på ett tillförlitligt sätt.

Inkomstskatter

Redovisade inkomstskatter innefattar skatt som skall betalas eller erhållas avseende aktuellt år samt justeringar avseende tidigare års aktuella skatt. Skatteskulder/-fordringar värderas till vad som enligt företagets bedömning skall erläggas till eller erhållas från skatteverket. Bedömningen görs enligt de skatteregler och skattesatser som är beslutade eller som är aviserade och med stor säkerhet kommer att fastställas.

Materiella anläggningstillgångar

Materiella anläggningstillgångar redovisas till anskaffningsvärde minskat med avskrivningar. I anskaffningsvärdet ingår utgifter som direkt kan hänföras till förvärvet av tillgången.

När en komponent i en anläggningstillgång byts ut, utrangeras eventuell kvarvarande del av den gamla komponenten och den nya komponentens anskaffningsvärde aktiveras.

Tillkommande utgifter som avser tillgångar som inte delas upp i komponenter läggs till anskaffningsvärdet om de beräknas ge företaget framtida ekonomiska fördelar, till den del tillgångens prestanda ökar i förhållande till tillgångens värde vid anskaffningstidpunkten .

Utgifter för löpande reparation och underhåll redovisas som kostnader.

Följande avskrivningstider tillämpas:

Inventarier, verktyg och installationer	3-10 år
---	---------

Leasingavtal

Samtliga leasingavtal där företaget är leasetagare redovisas som operationell leasing (hyresavtal), oavsett om avtalen är finansiella eller operationella. Leasingavgiften redovisas som en kostnad linjärt över leasingperioden.

Uthyrning av kontorslokaler klassificeras som operationell leasing. Leasingintäkterna redovisas linjärt under leasingperioden.

Finansiella instrument

Finansiella instrument som redovisas i balansräkningen inkluderar värdepapper, kundfordringar och övriga fordringar, kortfristiga placeringar, leverantörsskulder, och låneskulder. Instrumenten redovisas i balansräkningen när Midlanda Flygplats AB blir part i instrumentets avtalsmässiga villkor.

Finansiella tillgångar tas bort från balansräkningen när rätten att erhålla kassaflöden från

Handwritten initials and signatures in blue ink, including 'YK', 'E', 'MR', and 'EIN'.

instrumentet har löpt ut eller överförs och koncernen har överfört i stort sett alla risker och förmåner som är förknippade med äganderätten.

Finansiella skulder tas bort från balansräkningen när förpliktelserna har reglerats eller på annat sätt upphört.

Kundfordringar och övriga fordringar

Fordringar redovisas som omsättningstillgångar med undantag för poster med förfalldag mer än 12 månader efter balansdagen, vilka klassificeras som anläggningstillgångar. Fordringar tas upp till det belopp som förväntas bli inbetalt efter avdrag för individuellt bedömda osäkra fordringar.

Låneskulder och leverantörsskulder

Låneskulder och leverantörsskulder redovisas initialt till anskaffningsvärde efter avdrag för transaktionskostnader. Skiljer sig det redovisade beloppet från det belopp som ska återbetalas vid förfallotidpunkten periodiseras mellanskillnaden som räntekostnad över lånets löptid med hjälp av instrumentets effektivränta. Härigenom överensstämmer vid förfallotidpunkten det redovisade beloppet och det belopp som ska återbetalas.

Varulager

Varulagret värderas, med tillämpning av först in, först ut-metoden (FIFU), till det lägsta av anskaffningsvärdet och nettoförsäljningsvärdet på balansdagen. För homogena varugrupper tillämpas kollektiv värdering.

Nyckeltalsdefinitioner

Soliditet

Eget kapital och obeskattade reserver (med avdrag för uppskjuten skatt) i förhållande till balansomslutningen.

Avkastning på totalt kapital

Resultat före avdrag för räntekostnader i förhållande till balansomslutningen.

Avkastning på eget kapital

Resultat efter finansiella poster i förhållande till eget kapital och obeskattade reserver (med avdrag för uppskjuten skatt).

Handwritten signatures and initials in blue ink, including "23", "MR", and "EN".

Not 2 Transaktioner med närstående

		<u>2015</u>	<u>2014</u>
Inköp och försäljning mellan koncernföretag			
Nedan anges andelen av årets inköp och försäljning avseende koncernföretag.			
Inköp	(%)	5,0	11,5
Försäljning	(%)	1,0	1,0

Vid inköp och försäljning mellan koncernföretag tillämpas samma principer för prissättning som vid transaktioner med externa parter.

Rörelsefordringar/-skulder avseende närstående

Nedan anges fordringar/skulder från försäljning/inköp av varor/tjänster.

Fordringar avseende närstående

Midlanda Fastigheter AB	4 450 161	2 388 498
Mittsvergie Vatten AB	<u>67 500</u>	-
Summa	<u>4 517 661</u>	<u>2 388 498</u>

Beviljad kredit på koncernkontot uppgår till 23.000.000 kr. (14.100.000 kr)

Skulder till närstående

Midlanda Fastigheter AB	584 375	808 047
Mitt Sverige Vatten	-	67 489
Sundsvall Logistikpark AB	6 250	6 250
Sundsvalls Elnät AB	-	25 000
SKIFU AB	<u>4 167</u>	<u>4 167</u>
Summa	<u>594 792</u>	<u>910 953</u>

Not 3 Övriga rörelseintäkter

	<u>2015</u>	<u>2014</u>
Årets andel av ersättning från Swedavia	3 666 666	3 666 666
Övriga intäkter	503 404	476 183
Summa	<u>4 170 070</u>	<u>4 142 849</u>

Handwritten initials and signatures in blue ink, including 'YR', 'E', 'MD', 'ED', and 'EN'.

Not 4 Operationella leasingavtal

	<u>2015</u>	<u>2014</u>
Midlanda Flygplats AB som leasetagare		
Framtida minimileaseavgifter, som ska erläggas avseende icke uppsägningsbara leasingavtal:		
Förfaller till betalning inom ett år	2 173 000	1 810 120
Förfaller till betalning senare än ett men inom 5 år	624 241	851 179
	<hr/>	<hr/>
	2 797 241	2 661 299
Under perioden kostnadsförda leasingavgifter	1 834 750	1 620 452
Midlanda Flygplats AB som leasegivare		
Framtida minimileaseavgifter som kommer att erhållas avseende icke uppsägningsbara leasingavtal:		
Förfaller till betalning inom ett år	1 103 995	1 422 465
Förfaller till betalning senare än ett men inom 5 år	578 592	1 017 031
Förfaller till betalning senare än fem år	794 652	658 972
	<hr/>	<hr/>
	3 501 235	3 098 468
Under perioden erhållna variabla leasingavgifter	1 760 910	2 154 658

Handwritten initials and marks in blue ink, including '23', '14', '17', '10', and 'EN'.

Not 5 Löner, andra ersättningar och sociala kostnader

	<u>2015</u>	<u>2014</u>
Medelantalet anställda		
Kvinnor	19	12
Män	48	44
	—	—
Totalt	<u>67</u>	<u>56</u>
Löner, ersättningar, sociala avgifter och pensionskostnader		
Löner och ersättningar till styrelsen och verkställande direktören	1 091 969	1 093 930
Löner och ersättningar till övriga anställda	23 601 969	20 132 602
	—	—
	<u>24 693 938</u>	<u>21 226 532</u>
Sociala avgifter enligt lag och avtal	8 767 767	6 858 790
Pensionskostnader för styrelsen och verkställande direktören	260 987	252 552
Pensionskostnader för övriga anställda	1 124 149	1 084 279
	—	—
Totalt	<u>34 846 841</u>	<u>29 422 153</u>
Styrelseledamöter och ledande befattningshavare		
Antal styrelseledamöter på balansdagen		
Kvinnor	1	1
Män	4	4
	—	—
Totalt	<u>5</u>	<u>5</u>
Antal verkställande direktörer och andra ledande befattningshavare		
Män	1	1
	—	—
Totalt	<u>6</u>	<u>6</u>

Handwritten signatures and initials in blue ink, including "LJ", "F", "ME", "AD", and "EV".

Not 6 Inventarier, verktyg och installationer

	<u>2015</u>	<u>2014</u>
Ingående anskaffningsvärden	12 600 218	6 353 488
Årets förändringar		
-Inköp	6 668 896	6 246 731
-Omklassificering	423 065	-
	<hr/>	<hr/>
Utgående ackumulerade anskaffningsvärden	19 692 179	12 600 219
Ingående avskrivningar	-1 622 137	-411 735
Årets förändringar		
-Avskrivningar	-2 188 161	-1 210 402
	<hr/>	<hr/>
Utgående ackumulerade avskrivningar	-3 810 298	-1 622 137
Årets förändringar		
	<hr/>	<hr/>
Utgående restvärde enligt plan	<u>15 881 881</u>	<u>10 978 082</u>

Not 7 Övriga ränteintäkter och liknande resultatposter

	<u>2015</u>	<u>2014</u>
Ränteintäkter	1 449	6 921
	<hr/>	<hr/>
Summa	<u>1 449</u>	<u>6 921</u>

Not 8 Räntekostnader och liknande resultatposter

	<u>2015</u>	<u>2014</u>
Övriga räntekostnader och liknande resultatposter	225 558	80 635
	<hr/>	<hr/>
Summa	<u>225 558</u>	<u>80 635</u>

Handwritten signatures and initials in blue ink, including "BY", "MP", and "EY".

Not 9 Bokslutsdispositioner

	<u>2015</u>	<u>2014</u>
Skillnad mellan bokförda avskrivningar och avskrivningar enligt plan	-	700 000
Förändring av periodiseringsfond	-	300 000
Erhållet koncernbidrag	-	150 000
	-	-
Summa	<u>0</u>	<u>1 150 000</u>

Not 10 Skatt på årets resultat

	<u>2015</u>	<u>2014</u>
Skatt på årets resultat	<u>0</u>	<u>0</u>
Redovisat resultat före skatt	-2 486 945	-2 271 656
Skatt beräknad enligt gällande skattesats 22 %)	547 128	499 764
Skatteeffekt av ej avdragsgilla kostnader	-195 310	-44 214
Skatteeffekt av schablonränta på periodiseringsfond	-	-990
Skatteeffekt av underskottsavdrag	-351 818	-454 560
	-	-
Redovisad skattekostnad	<u>-</u>	<u>-</u>

Not 11 Pågående nyanläggningar och förskott avseende materiella anläggningstillgångar

	<u>2015</u>	<u>2014</u>
Ingående nedlagda kostnader	421 189	-
Under året nedlagda kostnader	983 480	421 189
-Under året genomförda omfördelningar	-423 065	-
	-	-
Utgående nedlagda kostnader	<u>981 604</u>	<u>421 189</u>

Handwritten notes in blue ink, including a checkmark, a large '2', and the letters 'ME', 'KO', and 'EIV'.

Not 12 Förutbetalda kostnader och upplupna intäkter

	<u>2015-12-31</u>	<u>2014-12-31</u>
Förutbetalda hyror	67 561	452 500
Övriga poster	2 085 177	706 743
	<u>2 152 738</u>	<u>1 159 243</u>

Not 13 Förändring av eget kapital

	<u>Aktie- kapital</u>	<u>Övrigt fritt eget kapital</u>	<u>Summa eget kapital</u>
Eget kapital 2014-12-31	100 000	-	100 000
Erhållet Aktieägartillskott	-	2 486 945	2 486 945
Årets resultat	<u> </u>	<u>-2 486 945</u>	<u>-2 486 945</u>
Eget kapital 2015-12-31	100 000	0	100 000

Aktiekapitalet består av 1000 st A-aktier.

Handwritten signatures and initials in blue ink, including 'Y', 'MP', and 'EIX'.

Not 14 Upplåning

	<u>2015-12-31</u>	<u>2014-12-31</u>
Räntebärande skulder		
Avser skuld till Sundsvalls Kommun		
<u>Långfristiga skulder</u>		
Övriga skulder	12 000 000	-
Summa	12 000 000	0
<u>Kortfristiga skulder</u>		
Checkräkningskredit	4 338 231	6 574 447
Summa	4 338 231	6 574 447
Summa räntebärande skulder	16 338 231	6 574 447
Förfallotider		
<u>Den del av långfristiga skulder som förfaller till betalning senare än fem år efter balansdagen</u>		
Övriga skulder	12 000 000	-
Summa	12 000 000	0

Not 15 Upplupna kostnader och förutbetalda intäkter

	<u>2015-12-31</u>	<u>2014-12-31</u>
Förutbetalda intäkter	2 945 675	6 977 222
Upplupna löner	392 094	395 066
Upplupna semesterlöner	1 660 424	1 992 761
Upplupna sociala avgifter	1 889 941	1 848 032
Övriga poster	2 924 503	1 953 499
Summa	9 812 637	13 166 580

Handwritten signatures and initials in blue ink, including "MR" and "EN".

Resultat- och balansräkningen kommer att föreläggas årsstämman 2016-05-19 för fastställelse.

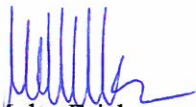
Sundsvall 2016-02-18



Dick Jansson
Ordförande



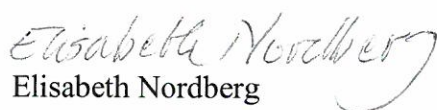
Tomas Ek



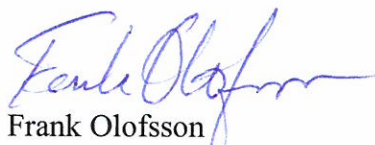
Malte Frisk



Björn Lyngfelt



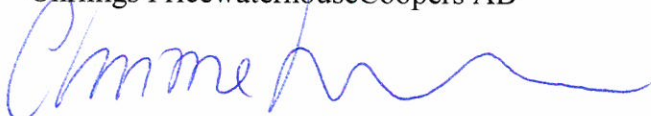
Elisabeth Nordberg



Frank Olofsson
Verkställande direktör

Vår revisionsberättelse har lämnats 2016-02-18.

Öhrlings PricewaterhouseCoopers AB



Christine Larsson Schedin
Auktoriserad revisor

Revisionsberättelse

Till årsstämman i Midlanda Flygplats AB, org.nr 556932-4832

Rapport om årsredovisningen

Vi har utfört en revision av årsredovisningen för Midlanda Flygplats AB för år 2015.

Styrelsens och verkställande direktörens ansvar för årsredovisningen

Det är styrelsen och verkställande direktören som har ansvaret för att upprätta en årsredovisning som ger en rättvisande bild enligt årsredovisningslagen och för den interna kontroll som styrelsen och verkställande direktören bedömer är nödvändig för att upprätta en årsredovisning som inte innehåller väsentliga felaktigheter, vare sig dessa beror på oegentligheter eller på fel.

Revisorns ansvar

Vårt ansvar är att uttala oss om årsredovisningen på grundval av vår revision. Vi har utfört revisionen enligt International Standards on Auditing och god revisionssed i Sverige. Dessa standarder kräver att vi följer yrkesetiska krav samt planerar och utför revisionen för att uppnå rimlig säkerhet att årsredovisningen inte innehåller väsentliga felaktigheter.

En revision innefattar att genom olika åtgärder inhämta revisionsbevis om belopp och annan information i årsredovisningen. Revisorn väljer vilka åtgärder som ska utföras, bland annat genom att bedöma riskerna för väsentliga felaktigheter i årsredovisningen, vare sig dessa beror på oegentligheter eller på fel. Vid denna riskbedömning beaktar revisorn de delar av den interna kontrollen som är relevanta för hur bolaget upprättar årsredovisningen för att ge en rättvisande bild i syfte att utforma granskningsåtgärder som är ändamålsenliga med hänsyn till omständigheterna, men inte i syfte att göra ett uttalande om effektiviteten i bolagets interna kontroll. En revision innefattar också en utvärdering av ändamålsenligheten i de redovisningsprinciper som har använts och av rimligheten i styrelsens och verkställande direktörens uppskattningar i redovisningen, liksom en utvärdering av den övergripande presentationen i årsredovisningen.

Vi anser att de revisionsbevis vi har inhämtat är tillräckliga och ändamålsenliga som grund för våra uttalanden.

Uttalanden

Enligt vår uppfattning har årsredovisningen upprättats i enlighet med årsredovisningslagen och ger en i alla väsentliga avseenden rättvisande bild av Midlanda Flygplats AB:s finansiella ställning per den 31 december 2015 och av dess finansiella resultat för året enligt årsredovisningslagen. Förvaltningsberättelsen är förenlig med årsredovisningens övriga delar.

Vi tillstyrker därför att årsstämman fastställer resultaträkningen och balansräkningen.

Rapport om andra krav enligt lagar och andra författningar

Utöver vår revision av årsredovisningen har vi även utfört en revision av förslaget till dispositioner beträffande bolagets vinst eller förlust samt styrelsens och verkställande direktörens förvaltning för Midlanda Flygplats AB för år 2015.

Styrelsens och verkställande direktörens ansvar

Det är styrelsen som har ansvaret för förslaget till dispositioner beträffande bolagets vinst eller förlust, och det är styrelsen och verkställande direktören som har ansvaret för förvaltningen enligt aktiebolagslagen.

Revisorns ansvar

Vårt ansvar är att med rimlig säkerhet uttala oss om förslaget till dispositioner beträffande bolagets vinst eller förlust och om förvaltningen på grundval av vår revision. Vi har utfört revisionen enligt god revisionssed i Sverige.

Som underlag för vårt uttalande om styrelsens förslag till dispositioner beträffande bolagets vinst eller förlust har vi granskat om förslaget är förenligt med aktiebolagslagen.

Som underlag för vårt uttalande om ansvarsfrihet har vi utöver vår revision av årsredovisningen granskat väsentliga beslut, åtgärder och förhållanden i bolaget för att kunna bedöma om någon styrelseledamot eller verkställande direktören är ersättningskyldig mot bolaget. Vi har även granskat om någon styrelseledamot eller verkställande direktören på annat sätt har handlat i strid med aktiebolagslagen, årsredovisningslagen eller bolagsordningen.

Vi anser att de revisionsbevis vi har inhämtat är tillräckliga och ändamålsenliga som grund för våra uttalanden.

Uttalanden

Vi tillstyrker att årsstämman disponerar vinsten enligt förslaget i förvaltningsberättelsen och beviljar styrelsens ledamöter och verkställande direktören ansvarsfrihet för räkenskapsåret.

Sundsvall den 18 februari 2016

Öhrlings PricewaterhouseCoopers AB



Christine Larsson Schedin
Auktoriserad revisor